



CAPÍTULO 1

Una nueva y audaz visión para el Plan Regional 2021

Si la pandemia nos ha enseñado algo es que el contacto humano es importante. En el trabajo. En la escuela. En nuestros vecindarios y en la comunidad en general.

San Diego Forward: El Plan Regional 2021 (Plan Regional 2021) ha sido diseñado para asegurar que los residentes del Condado de San Diego tengan la flexibilidad de viajar a donde más les importa, hacia las personas que queremos ver y a los lugares a los que queremos ir.

¿Cómo lo haremos? Creando un sistema de transporte que priorice a las personas y a las conexiones como nunca antes.

Un plan de transporte que incluye opciones que son posibles gracias a la tecnología

El Plan Regional 2021 visualiza un sistema de transporte que nos lleve a nuestros trabajos, a nuestros hogares y a los vecindarios y lugares a los que queremos ir. No depende de un solo medio de transporte, es un sistema completo e integrado que asegura que todos los residentes del Condado de San Diego tengan acceso a opciones de transporte seguras que protejan al medio ambiente y apoyen a la economía regional.

Los avances en telefonía celular, automóviles eléctricos y carreteras inteligentes han dado lugar a un cambio fundamental que se inclina hacia la movilidad por pedido. La conveniencia de pedir un vehículo desde nuestros teléfonos se popularizó mucho más rápido de lo que nadie hubiera podido imaginar. En solo unos cuantos años podrán decirle a un asistente digital, como Alexa o Siri, a dónde quieren ir y podrán planificar el mejor viaje en pocos segundos.

Servicios de viajes, monopatines eléctricos y bicicletas compartidos han transformado el concepto de la movilidad personal en años recientes. Pero el Plan Regional 2021 visualiza una expansión mucho más grande de estos tipos de opciones por pedido. Flotas de vehículos crearán vínculos vitales entre los hogares y las paradas del transporte público, el trabajo y la escuela y nuestros familiares y amigos. Compuestas por vehículos grandes y pequeños, autónomos y compartidos, se adaptarán a nuestras necesidades específicas y estarán disponibles cuando y donde los necesitamos aprovechando al máximo la infraestructura de transporte que tenemos hoy.

Donde convergen las opciones de movilidad

El Plan Regional 2021 incorpora integra las instalaciones de los vecindarios de todas las comunidades en las que vivimos, trabajamos, vamos de compras y nos conectamos con opciones de movilidad, ya sea transporte público, viajes compartidos, vehículos de enlace, monopatines o bicicletas de uso compartido, caminar o andar en bicicleta. Al transformar estos centros de actividad en un sistema más amplio de carreteras inteligentes y servicios de transporte público, el Plan Regional 2021 aprovecha al máximo el sistema de transporte existente mientras crea la base del sistema más grande que sabemos que necesitaremos en el futuro.

El Plan Regional 2021 asigna distintos usos a los carriles de la carretera, como carriles para conductores individuales, vehículos compartidos, transporte público y vehículos de emergencia, y administra el sistema basándose en la demanda en tiempo real para mantener el flujo libre del tráfico.

El Plan Regional 2021 también contempla la capacidad de fijar las tarifas de los carriles dependiendo de la demanda y de la disponibilidad de opciones alternas. Como en los Carriles Exprés de la I-15, las personas que deseen seguir conduciendo individualmente podrán hacerlo. Pero a medida que más opciones alternas compartidas, rápidas y asequibles estén disponibles para todos, el Plan Regional 2021 propone una red regional de carriles de peaje para reducir el congestionamiento vial y mejorar la seguridad vial.

Esta expansión de las opciones mejorará enormemente lo que tenemos disponible hoy. Los servicios existentes serán más frecuentes y confiables y los nuevos aumentarán las conexiones en toda nuestra región.

Lleguemos allí juntos

El Plan Regional 2021 es la visión para el transporte más inteligente, equitativa, ambiciosa y transformadora en la que se haya embarcado la región de San Diego. Acopla el transporte por pedido, las opciones del tamaño adecuado, los ferrocarriles, los carriles inteligentes y un mejor transporte público con políticas intencionales del uso del suelo. Es un sistema integrado que despliega soluciones para muchos de los desafíos más grandes de nuestra región. Es una inversión en nosotros y en el futuro. Hacerla realidad requerirá de todos nosotros.

Lleguemos allí juntos.

5 GRANDES MOVIMIENTOS 1 SISTEMA DE TRANSPORTE INTEGRADO

El éxito del Plan Regional 2021 se basa en la exitosa implementación de los 5 Grandes Movimientos. Estos son:

SISTEMA OPERATIVO DE PRÓXIMA GENERACIÓN

Tecnología subyacente que permite que las personas se conecten con los servicios de transporte y con una plataforma digital que permite la administración dinámica de las carreteras y de los servicios de transporte público.



CORREDORES COMPLETOS

Carreteras que cuentan con espacios exclusivos y seguros para todos, incluyendo las personas que caminan, andan en bicicleta, conducen, usan el transporte público y usa las Flotas Flexibles, así como quienes conducen vehículos de carga. Los Corredores Completos usan la tecnología para administrar de forma dinámica el flujo del tráfico.

AVANCES EN TRANSPORTE PÚBLICO

Una completa red de servicios de transporte público rápidos, convenientes y confiables que conectan a las personas desde donde viven hasta donde quieren ir.

CENTROS DE MOVILIDAD

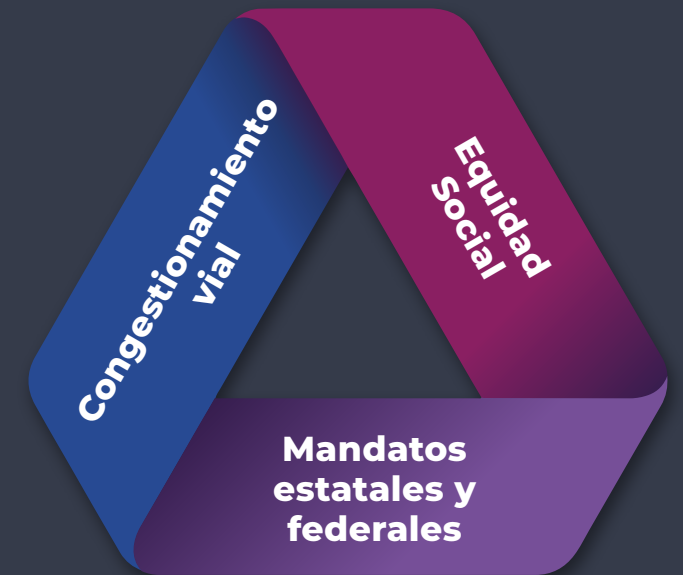
Dinámicos centros de actividad en los que el transporte público y las opciones de viaje por pedido, apoyados por calles seguras, conectan a las personas con sus destinos y a las empresas con sus clientes. Los Centros de Movilidad también han sido planificados para facilitar su crecimiento y desarrollo en el futuro.

FLOTAS FLEXIBLES

Servicios de transporte de varios tipos que varían en tamaño desde bicicletas hasta monopatines y vehículos de enlace y que ofrecen conexiones con el transporte público para la primera y última milla y alternativas a conducir individualmente.

LOS DESAFÍOS

Nuestra región se enfrenta a tres desafíos principales que afectan nuestra calidad de vida en el presente y amenazarán nuestra capacidad de jugar un papel principal en la próxima era de innovación económica de nuestra nación. Estos desafíos, como hemos mencionado, son la seguridad y el congestionamiento vial, las inequidades sociales y los mandatos federales y estatales para reducir la emisión de gases de efecto invernadero (GHG, por sus siglas en inglés) y la contaminación atmosférica.



Diversas estadísticas clave confirman la urgente necesidad de reimaginar nuestro sistema regional de transporte para que podamos hacer frente a estos urgentes desafíos:

El **41%**

de las emisiones de GHG provienen de los vehículos de pasajeros y de los camiones.

El **79%**

de los viajeros conducen individualmente hacia y desde el trabajo, lo que empeora el congestionamiento vial durante las horas pico.



Solo el **12%**



de los residentes con bajos ingresos viven actualmente dentro de media milla del tren suburbano, tren ligero o autobús Rapid.



Casi **25,000**

personas murieron mientras caminaban en EE. UU. entre el 2016 y el 2019 haciendo que estos 4 años sean los más mortíferos desde 1990.



Los científicos calculan que el cambio climático hará que el nivel del mar aumente

2.5 pies

por encima de los niveles del año 2000 antes del año 2050. Incendios forestales, olas de calor y sequías seguirán aumentando en frecuencia e intensidad.



COMIENZA UNA NUEVA ERA DE OPORTUNIDADES ECONÓMICAS

Se aproxima una nueva era de oportunidad económica y la región de San Diego está preparada para estar a la delantera

La región de San Diego enfrenta grandes desafíos, pero también está entrando en un periodo de grandes oportunidades. Una nueva era de innovación económica que promete traer consigo emocionantes avances en biotecnología, energía renovable, seguridad cibernética y automatización que cambiarán la forma como viven las personas en todo el mundo. Nuestra región jugará un importante papel en estos avances cuando las personas que viven aquí puedan conectarse, colaborar y crear.

Hoy más que nunca la prosperidad futura de nuestra región depende de la movilidad, la capacidad de las personas de viajar rápida y fácilmente desde las comunidades donde viven hasta los centros de innovación en los que trabajan. La Jolla, Sorrento Valley, South Bay y otras áreas en donde se congregan empresas y talento son lugares en los que se creará y mantendrá la prosperidad mucho más allá del 2050. Estos lugares son atractivos para los innovadores que seguirán prefiriendo a nuestra región debido a presencia y apoyo de indicadores clave de una alta calidad de vida, como movilidad personal, asequibilidad y oportunidades ampliamente compartidas.



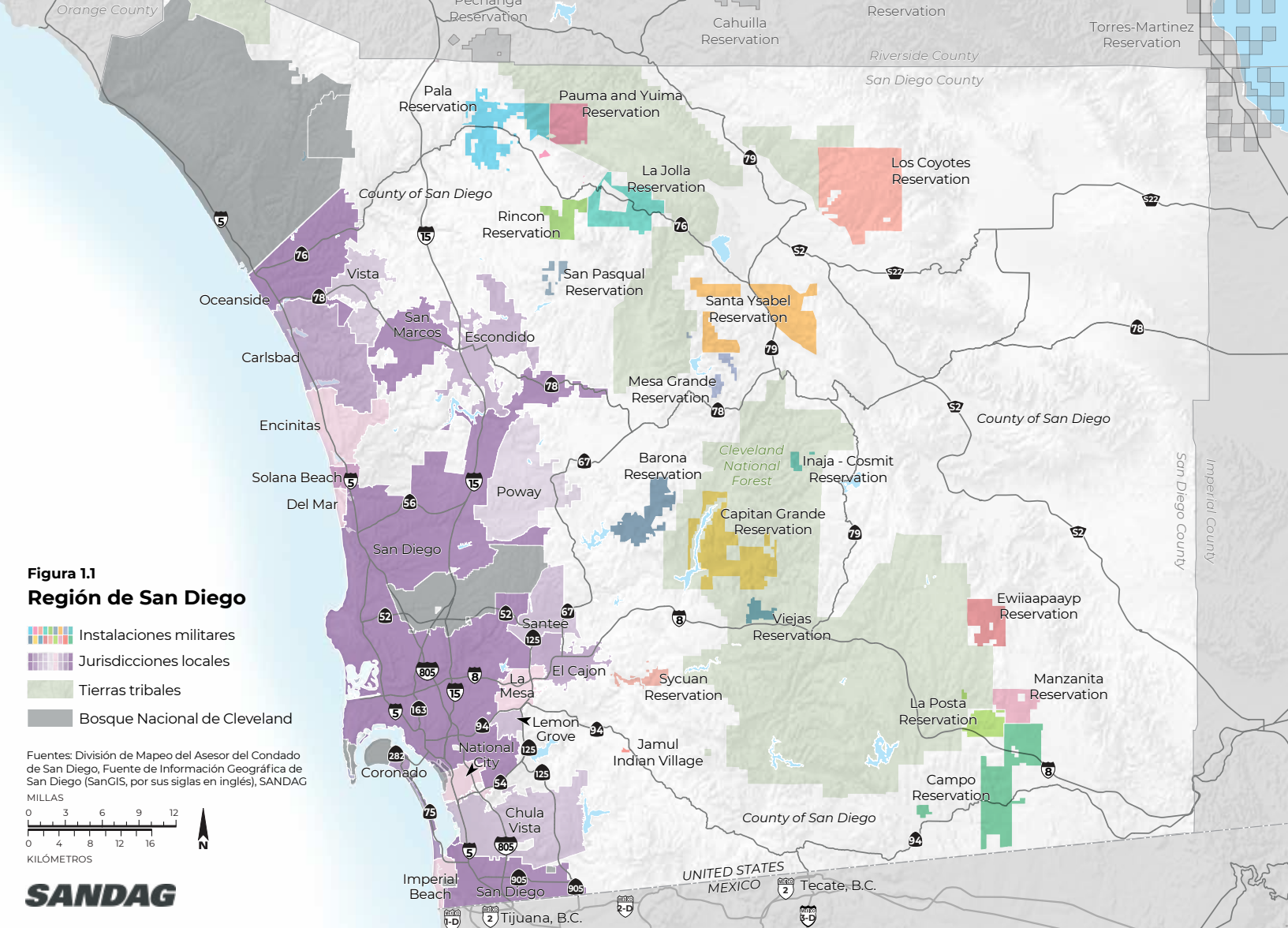
Como una mayor movilidad puede mejorar la vida en nuestra región

Aunque el aumento en la movilidad será esencial para una economía innovadora, también será esencial para la calidad de vida general de todos los que viven aquí independientemente de donde vivan. Una mejor movilidad personal nos permite satisfacer nuestras necesidades básicas: continuar estudios, obtener servicios médicos; tener acceso a tiendas, restaurantes y entretenimiento; viajar hacia y desde el trabajo y cuidar de nuestras familias. La movilidad debe ser ampliamente accesible, asequible, fácil de usar y apta para las necesidades individuales de una persona. En pocas palabras, la movilidad debe ser percibida como un derecho humano básico.

Nuestra visión para un sistema regional de transporte transformador se centra en la idea de que una mayor movilidad personal puede ayudar a impulsar la futura prosperidad económica en toda la región, crear oportunidades para el avance de más personas en toda nuestra región y mejorar la calidad de vida general de todos. De todos los hogares de nuestra región, 35% (lo que equivale a casi 1.1 millones de personas) gana menos de \$45,000 dólares al año y se consideran de bajos ingresos. Ser propietario y operar un vehículo en el Condado de San Diego es un gasto significativo y usualmente cuesta más de \$10,000 dólares al año.¹ El Plan Regional 2021 ofrece varias opciones para un transporte asequible, por pedido, cuando y donde las personas lo desean (requisitos esenciales de una movilidad económica ascendente y de la creación de nuevas conexiones sociales y el mantenimiento de las conexiones existentes).

Para hacer realidad nuestra visión debemos reimaginar lo que significa y lo que requiere una verdadera movilidad. Nuestra cultura automovilística del Siglo XX, en la que conducir individualmente excedía el uso de transporte público, vehículos compartidos y otros tipos de viajes compartidos, no nos ayudará a alcanzar nuestras metas en el Siglo XXI: reducir el congestionamiento vial y mejorar la seguridad vial, cumplir con los mandatos estatales y federales para la reducción de emisiones de GHG y contaminación atmosférica, hacer que la región sea socialmente más equitativa y mejorar la calidad de vida general de todos.

¹ Center for Neighborhood Technology, H+T Affordability Index. htaindex.cnt.org



NUESTRA INIGUALABLE REGIÓN

Tesoros naturales, una fascinante historia, una rica diversidad de personas y culturas y una dinámica economía binacional

La región de San Diego es un lugar especial del continente norteamericano. Ubicada en la esquina suroeste de Estados Unidos, disfruta de un clima mediterráneo y de 70 espectaculares millas de costas que se extienden desde la frontera con México en el sur, hasta la Base del Cuerpo de Marines de Camp Pendleton en el norte. Riscos costeros, una intrincada red de cañones y ríos, humedales, bahías y lagunas de poca profundidad esculpen la topografía costera. Los valles del interior y las colinas cubiertas de chaparrales y robles dan paso a montañas que se elevan más de 5,000 pies sobre el nivel del mar antes de descender precipitadamente al desierto Anza-Borrego, en donde el parque estatal más grande de California protege un solitario y hermoso paisaje.

Mientras tratan de hacer frente a la expansión suburbana, al tráfico y a otros desafíos que enfrentan muchas áreas metropolitanas, los planificadores trabajan arduamente para preservar y proteger la belleza natural de la región. Mientras las regiones costeras tienen una gran concentración de áreas urbanas, las tierras del interior, las montañas y el desierto siguen casi intactas. Mientras tanto, la planificación inteligente en la costa ha preservado una red de corredores naturales donde la vida silvestre y la vegetación nativa puede prosperar. El clima y los hermosos paisajes hacen que los californianos de todo el estado pasen mucho tiempo al aire libre y los sandieguinos en particular disfrutan de su entorno, ya sea pasando el tiempo en la playa o surfando una ola en alta mar, caminando o andando en bicicleta en las colinas de sus vecindarios, acampando en la montaña Palomar o en las montañas Cuyamaca cerca de Julian u observando las estrellas en el desierto.



Herencia nativa de nuestra región

Las personas han sido atraídas por la belleza natural de la región y su agradable clima desde hace milenios. Los seres humanos han habitado la región de San Diego durante por lo menos 12,000 años. Hoy, las bandas Kumeyaay, Cupeños, Cahuillas y Luiseños son los cuatro grupos étnicos de indígenas más prominentes de la región. Hay 17 tribus reconocidas federalmente con jurisdicción sobre 18 reservas en el Condado de San Diego, la mayor cantidad en un solo condado en Estados Unidos.

Antes de la llegada de los europeos, los indígenas prosperaban aquí cosechando alimentos del mar; maximizando los recursos en las tierras del interior, en las montañas y en el desierto durante el año y estableciendo estrechas relaciones de trueque entre varios grupos geográficos para su sustento. Algunas de las carreteras más importantes de la región tienen su origen en las antiguas rutas comerciales que conectaban a los grupos tribales. Las tribus nativas crearon su propia astronomía, eran expertos en las características botánicas de las plantas nativas y almacenaban agua, comida y otros recursos de forma creativa. Su profunda conexión con el medio ambiente fue su sustento durante miles de años y caracteriza muchos aspectos de su cultura actual. Los esfuerzos de conservación por parte de personas, grupos de defensa, agencias del gobierno y otras organizaciones de la región con frecuencia están inspirados en la cultura e historia de los indígenas de nuestra región. Mientras tanto, las agencias gubernamentales han tratado de establecer cada vez más alianzas y aprovechar los conocimientos de las comunidades tribales para planificar mejor el desarrollo y una mayor movilidad, conservación, equidad y sostenibilidad ambiental.²

Una región binacional como ninguna otra

La historia de la región de San Diego no estaría completa y no nos sería posible alcanzar todo su potencial sin la valiosa e indispensable influencia de nuestra frontera compartida con México y los estrechos lazos que existen entre las áreas metropolitanas de San Diego y Tijuana. Para muchas personas de Estados Unidos y México, los viajes transfronterizos son esenciales para visitar amigos y parientes, ir de compras, recibir tratamiento médico, trabajar, vacacionar e ir a la escuela.

Los vínculos históricos, familiares, culturales, lingüísticos, culinarios y educativos entre personas a ambos lados de la frontera se han fortalecido a través de los lazos económicos que nos unen. En la actualidad, México es el principal socio comercial de California, lo que impulsa el comercio y las oportunidades económicas a lo largo de nuestra región binacional que incluye a Tijuana y a las áreas metropolitanas de San Diego.

En el 2019 más de **90% del comercio entre California – México** cruzaba la frontera internacional a través de camiones y más de **\$47.4 mil millones** de dólares en productos pasaron solo por el cruce fronterizo Otay Mesa–Mesa de Otay.³

² Anexo I: Proceso de consulta tribal: comunicación, cooperación y coordinación; Anexo EE: Estrategia de transporte tribal interregional

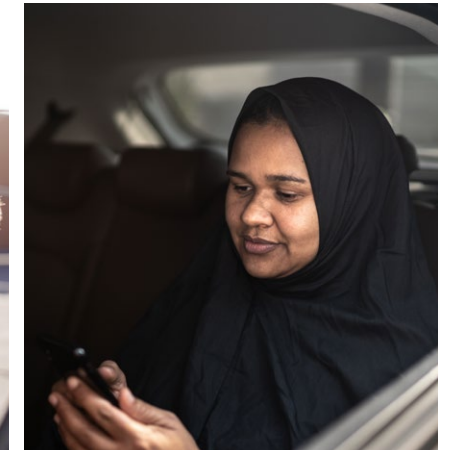
³ Departamento de Transporte de EE. UU., Oficina de Estadísticas del Transporte, Datos del transporte transfronterizo de carga; Anexo J: Planificación y colaboración en la megaregión y fronteras



Enfoque en la equidad

Al igual que en muchas otras áreas del país, las inequidades creadas en el pasado en todos los niveles del gobierno han dejado una profunda huella en las comunidades de nuestros días. El racismo sistémico, la práctica de denegación de préstamos en ciertas zonas geográficas (redlining) y la usurpación de las tierras tribales por parte de los colonizadores han creado inequidades en toda nuestra región. Al desarrollar e implementar el Plan Regional 2021, SANDAG tiene la responsabilidad de escuchar a las comunidades con la que trabaja, priorizar soluciones equitativas en el sistema de transporte y analizar las cargas y beneficios del sistema para las comunidades históricamente desfavorecidas.

En el Plan Regional 2021, las comunidades históricamente marginadas incluyen a las personas de bajos ingresos, a los adultos mayores, a las personas con discapacidades, a las comunidades de color y a las tribus indígenas reconocidas por el gobierno federal. Coordinar con las organizaciones comunitarias y con los gobiernos tribales durante el proceso de planificación nos ha permitido desarrollar un Plan Regional que puede guiar a nuestra región hacia un futuro más inclusivo y equitativo.





PLANIFICACIÓN PARA EL FUTURO DE LA REGIÓN

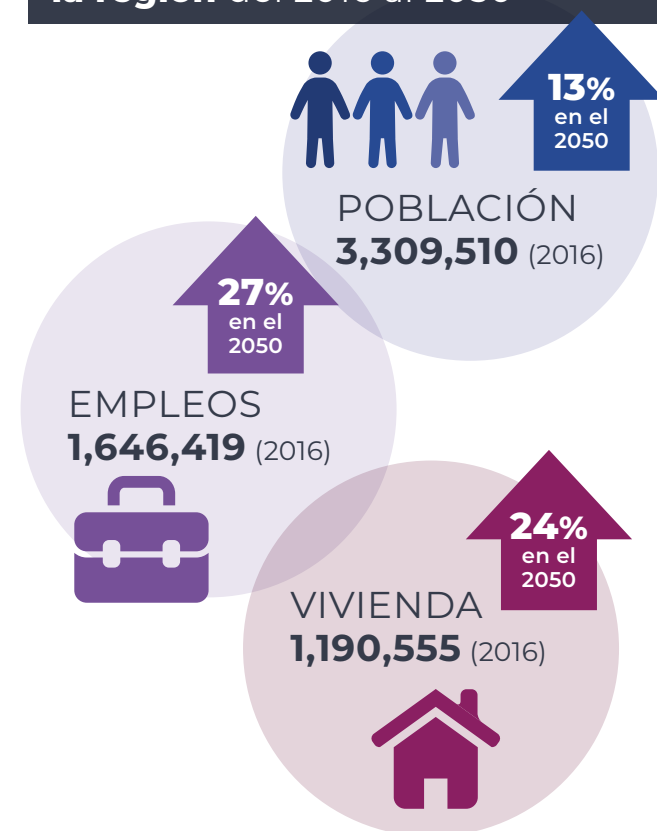
Calculamos que 3.7 millones de personas estén viviendo en la región de San Diego en el año 2050, aproximadamente 13% más que en la actualidad. Este crecimiento poblacional hará que se necesiten 440,000 empleos más y 274,000 hogares más antes del 2050. La Figura 1.1 muestra el pronóstico del crecimiento de la población, los empleos y las viviendas en la región de San Diego.

Nuestra población está envejeciendo y es cada vez más diversa. Entre el 2016 y el 2050 casi 60% de nuestro crecimiento poblacional será entre las personas que tienen 75 años y más. En el 2050 las personas de color serán el 60% de nuestra población total.

Una de las metas más importantes del Plan Regional 2021 es crear un sistema de transporte seguro, equitativo y accesible que mejore el acceso de todos a sus necesidades básicas, a las oportunidades y a los destinos importantes. Las necesidades básicas incluyen el acceso a lugares donde hacer compras, a parques y a servicios de salud, mientras que las oportunidades incluyen el acceso a centros de trabajo e instituciones educativas. Aunque los lugares y comunidades que hacen que la región de San Diego sea tan especial seguirán aquí, sabemos que este aumento poblacional y en empleos implica que tendremos más personas viviendo y viajando a lo largo de la región. Por esta razón debemos abordar los problemas existentes mientras planificamos para el futuro.

Figura 1.2

Pronóstico del crecimiento en la región del 2016 al 2050



VISIÓN Y METAS DEL PLAN REGIONAL 2021

Dados los desafíos, el crecimiento proyectado y las oportunidades que la tecnología puede brindar para transformar nuestra región, el Plan Regional 2021 es orientado por una visión y tres metas principales.

El Plan Regional 2021 propone un marco para alcanzar estas metas coordinando el uso del suelo y las estrategias de planificación del transporte. Las acciones de implementación asociadas con los proyectos, las políticas y los programas confirmarán el compromiso de SANDAG de implementar a cabalidad las estrategias del Plan Regional 2021.

Las decisiones que tomamos acerca del uso del suelo y del sistema de transporte influyen en nuestra capacidad de alcanzar cada meta:

Movimiento eficiente de personas y productos

Ofrecer a las personas alternativas a conducir libera espacio en las carreteras para las personas que necesitan conducir y transportar productos. Administrar el sistema usando la tecnología más moderna puede hacer que el tráfico sea más fluido, priorizar a los viajeros que no conducen individualmente y crear un entorno más seguro para todos. En la actualidad el congestionamiento vial ocurre principalmente durante las horas pico en las que 79% de los conductores viajan individualmente y solo 3% toma el transporte público.

Cuando el Plan Regional 2021 haya sido implementado ofrecerá a los viajeros alternativas atractivas a conducir individualmente. En el 2050 esto puede hacer que 13% de los viajeros usen el transporte público (en comparación con 3% hoy) y que se reduzca significativamente la cantidad de personas que conducen individualmente para ir a trabajar (de 79% hoy a 62% en el 2050).⁴

Acceso a opciones de movilidad asequibles, confiables y seguras

Se debe planificar tanto el uso del suelo como el transporte para subsanar históricas inequidades que fueron creadas en todos los niveles del gobierno y priorizar un mejor acceso a las necesidades básicas y a las oportunidades económicas para las personas que tienen menos acceso.

Los pronósticos del desempeño del Plan Regional 2021 revelan que las poblaciones que son el enfoque de la equidad social (personas de bajos ingresos, personas de color y adultos mayores) que viven a menos de media milla de una parada de un tren suburbano, tren ligero o autobús Rapid se triplicarán. En la actualidad solo 25% de los residentes de bajos ingresos tienen acceso a los centros de trabajo más grandes de la región (Sorrento Valley, Kearny Mesa y el Centro de San Diego) en 30 minutos o menos a bordo del transporte público. Con la implementación del Plan Regional 2021 este porcentaje aumentará a 42% en el 2050.

Aire más saludable y menos emisiones de (GHG)

Ser menos dependientes de los automóviles como principal medio de transporte requiere de la disponibilidad de alternativas seguras, asequibles y convenientes. También requiere que las personas tengan acceso a sus trabajos y a otros destinos a través de viajes más cortos. Esto se puede lograr enfocando el crecimiento y el desarrollo en las áreas urbanizadas de la región en las que hay opciones de transporte existentes y planificadas.

El Plan Regional 2021 reduce la emisión de GHG per cápita de los automóviles y camiones livianos 20% por debajo de los niveles del 2005 en el 2035, lo que excede el objetivo estatal para la región de 19%. El Plan Regional 2021 también satisface los requisitos federales de conformidad de la calidad del aire.⁵

⁴ Anexo T: Desarrollo y desempeño de la red

⁵ Anexo C: Planificación de la calidad del aire y conformidad del transporte

VISION

Un sistema de transporte rápido, justo y limpio y una región resiliente.

GOALS

- **Movimiento eficiente de personas y productos**
- **Acceso a opciones de movilidad asequibles, confiables y seguras para todos**
- **Aire más saludable y menos emisiones de GHG en toda la región**

El Plan Regional 2021 se organiza alrededor de la jerarquía que aparece a continuación:

VISION

Describe el futuro deseado para la región de San Diego y orienta al Plan Regional 2021.

METAS

Son amplios enunciados sobre los resultados deseados que orientan el desarrollo de las estrategias y medidas de rendimiento del Plan Regional 2021.

ESTRATEGIAS

Proyectos, políticas y programas desarrollados para alcanzar las metas del Plan Regional 2021 que se organizan alrededor de tres estrategias centrales: reimaginar el sistema de transporte, crecimiento y desarrollo sostenible y una innovadora gestión de la demanda y del sistema.

ACCIONES DE IMPLEMENTACIÓN

Estos son los pasos específicos que se toman para implementar los proyectos, las políticas y los programas y cada uno apoya las estrategias definidas en el Plan Regional 2021. Hay diez Acciones de Implementación Prioritarias y cada una incluye acciones a corto plazo y continuas que apoyan su implementación completa. Los proyectos, las políticas y los programas se implementarán en fases desde ahora hasta el 2050. Cada una tiene un costo proyectado y su impacto colectivo está reflejado en los resultados de las medidas de rendimiento.

CONTENIDOS DEL PLAN REGIONAL 2021

El Plan Regional 2021 es un plan de 30 años que toma en cuenta cómo vamos a crecer, dónde vamos a vivir y cómo viajaremos a lo largo de la región. Combina al Plan Regional de Transporte, a la Estrategia Comunidades Sostenibles (SCS, por sus siglas en inglés) y al Plan Regional Integral.⁶ El Plan Regional 2021 debe cumplir con mandatos estatales y federales específicos. Estos incluyen una SCS que cumpla con el Proyecto de ley del Senado de California 375 (Steinberg, 2008) (SB 375) que permita alcanzar los objetivos establecidos por la Junta de Recursos del Aire de California para las GHG, cumplir con los requisitos federales de derechos civiles (Título VI), consideraciones de justicia ambiental, conformidad de la calidad del aire y participación pública.⁷

Metas estatales, políticas y órdenes ejecutivas clave tomadas en cuenta en el Plan Regional 2021:

- Proyecto de Ley del Senado (SB) 375, programa SCS y normas de evaluación (2019)
- Proyecto de Ley de la Asamblea de California 805 (Gonzalez Fletcher, 2017): Identificación de las comunidades desfavorecidas, inclusión de estrategias para reducir la exposición a la contaminación en estas comunidades y uso de una fuerza laboral calificada y capacitada.
- Normas del Plan Regional de Transporte 2017 para las Organizaciones de Planificación Metropolitana⁸
- Plan de Transporte de California (CTP) 2050 (2021): Alineamiento con las estrategias del Plan Regional 2021 y las acciones de implementación con las recomendaciones transversales identificadas en el CTP 2050.
- Plan de Acción Climática para la Infraestructura de Transporte (2021)
- Proyecto de Ley de la Asamblea de California 617 (Garcia, 2017): Programa para la Protección del Aire Comunitario
- Proyecto de Ley del Senado de California 32 (Pavley, 2016): Reduce las emisiones de GHG 40% por debajo de los niveles de 1990 en el 2030
- Orden Ejecutiva (EO) B-55-18: Neutralidad del carbono en el 2045
- EO S-3-05: Reducir las emisiones de GHG 80% por debajo de los niveles de 1990 en el 2050
- EO N-79-20: 100% de los vehículos de pasajeros vendidos serán cero emisiones en el 2035
- EO N-82-20: Preservar por lo menos 30% de las tierras y aguas costeras de California en el 2030

⁶ El Plan Regional 2021 incluye elementos políticos, de acción y financieros obligatorios y necesarios para el desarrollo de los planes regionales de transporte, además de la SCS identificada en el Código de Gobierno de California, Sección 65080, y detallada en el Capítulo 2 y en varios anexos. El Plan Regional 2021 también incluye los elementos requeridos por varios otros documentos y regulaciones políticas, como el Plan Regional Integral (Código de Servicios Públicos, Sección 132360 y siguientes) y la Evaluación Regional de las Necesidades Habitacionales. Dada la naturaleza interrelacionada de estos requisitos, los mismos se discuten en varios capítulos del Plan Regional 2021.

⁷ Anexo G: Programa de Participación Pública

⁸ El informe de las Normas del Plan Regional de Transporte 2017 para las Organizaciones de Planificación Metropolitana incluye los requisitos federales y estatales para redactar los planes regionales de transporte.



CAPÍTULO 1

Una nueva y audaz visión para el Plan Regional 2021

Describe los desafíos en nuestra región, discute el crecimiento proyectado en la región de San Diego y define la visión y las metas del Plan Regional.

CAPÍTULO 2

Estrategia de Comunidades Sustentables, un marco para el futuro

Describe la Estrategia Comunidades Sostenibles (SCS) del Plan Regional— el paquete de proyectos, políticas, estrategias para el uso del suelo y programas que nos ayudarán a alcanzar nuestra visión y metas.

CAPÍTULO 3

Cómo pagar por el Plan Regional, Formación de Alianzas y Adopción de Medidas y Monitoreo del Funcionamiento del Plan

Describe la planificación, inversiones, acciones y alianzas necesarias para implementar el Plan Regional 2021 y los parámetros que se usarán para monitorear la implementación y el rendimiento con el correr del tiempo.

ANEXOS

A: Proyectos, programas y fases del transporte

B: Acciones de implementación

C: Planificación de la calidad del aire y conformidad del transporte

D: Documentos e información relacionada con la Estrategia Comunidades Sostenibles

E: Monitoreo del rendimiento

F: Pronóstico del crecimiento regional y patrón del uso del suelo de la Estrategia Comunidades Sostenibles

G: Programa de Participación Pública

H: Equidad social: participación y análisis

I: Proceso de consulta tribal: comunicación, cooperación y coordinación

J: Planificación y colaboración en la megaregión y fronteras

K: Plan regional de evaluación de necesidades habitacionales

L: Transporte no motorizado

M: Progreso en las acciones a corto plazo y continuas de San Diego Forward: El Plan Regional 2015 y del Plan Regional de Transporte Federal 2019

N: Proceso federal de SANDAG para la gestión del congestionamiento vial

O: Informe federal del desempeño del sistema

P: Viajes y turismo

Q: Seguridad y protección del transporte

R: Aguas pluviales y resiliencia

S: Herramientas para la modelación de la demanda del transporte

T: Desarrollo y desempeño de la red

U: Metodología de estimación de costos

V: Financiamiento e ingresos



W: Sendero Costero de California

X: Inventario de las emisiones de gases de efecto invernadero 2016 y proyecciones para la región de San Diego

Y: Planificación del movimiento de productos y Estudio actualizado de la entrada de carga en los Condados de San Diego e Imperial 2021

Z: Plan de Acción para la vida silvestre del estado de California

AA: Visión para la conservación del hábitat regional

BB: Plan Estratégico para la Aviación Regional y Plan de Accesibilidad Multimodal del Aeropuerto de San Diego

CC: Plan Coordinado 2020

DD: Actualización 2021 de la arquitectura ITS regional

EE: Estrategia de transporte tribal interregional

Glosario